

PROSPETTO 04 - LOGGIATO INTERNO SU PIAZZA  
COMPARTI H-H

#### LEGENDA

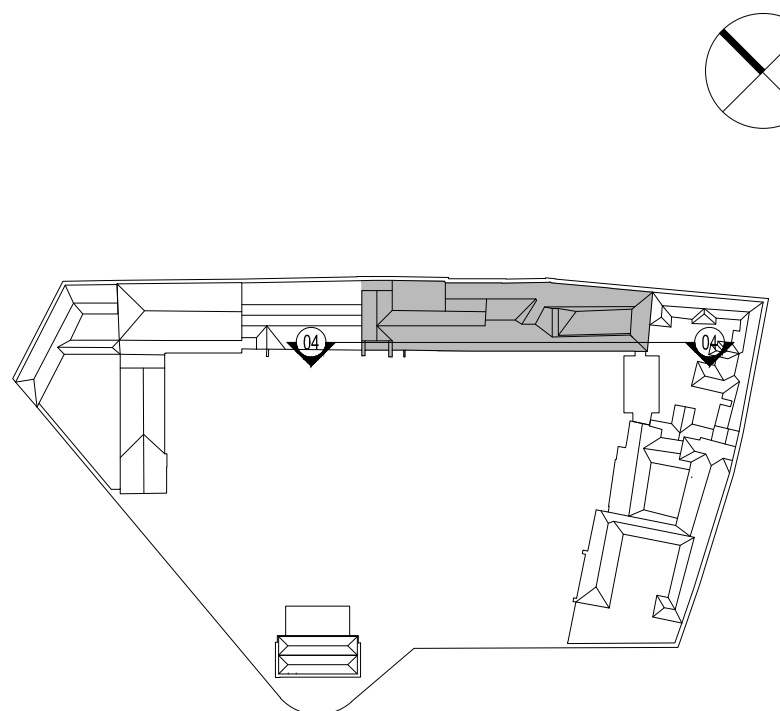
Analisi dei principali interventi:

- a Cautela pittura di superfici quale cotto, arenarie, stucchi, intonaci, non polimerici, di interesse artistico, in ottimali condizioni di adesione e coesione. Rimozione degli strati sovrapposti alla materia originale mediante il sistema Jos-Röte, mediante l'utilizzo di una miscela di acqua, aria, inerte (di idonea granulometria e durezza) a bassa pressione secondo le raccomandazioni NormMal 20185.
- b Rimozione di depositi superficiali coerenti, incrostazioni, concrezioni, fissativi mediante applicazione di compresse imbevute di soluzione saturata di sali inorganici, carbonato o bicarbonato di ammonio; inclusi gli oneri relativi ai saggi per la scelta della soluzione e dei tempi di applicazione idonei e alla successiva rimozione meccanica dei depositi solubilizzati mediante pennellesse, spazzole, bisturi, spicchi.
- c Realizzazione di parte di intonaco bugnato a grosso rilievo comprendente la rimozione delle parti incoerenti o instabili, la formazione dell'intonaco di supporto e profilature, eventuali chiodi zincati e filo d'acciaio di supporto, la malta di calce stesa a più strati con granulometria degli inerti simile per forma e natura a quelli esistenti, lavori nella parte in vista con malte simili a quelle originali.
- d+e Risanamento di paramenti di facciata in pietra, marmo, laterizio, eseguito su superfici preventivamente pulite, con una ripresa di consolidante protettivo non filmogeno, per un assorbimento medio di (l/m²) 0,3
- f Lavaggio manuale semplice delle murature esterne con idropulitrice a bassa pressione senza uso di detergenti, al fine di asportare polvere, sporco, parti sfarinanti e decessi.
- g Ristabilimento dell'adesione fra i vari strati dell'intonaco ed il supporto murario su aree che risultano distaccate con rigonfiamenti localizzati, sacche di porosità e impoverimento dell'intonaco di sottofondo, mediante iniezioni con malta idraulica naturale premiscelata esente da sali nocivi, inclusi gli oneri per la sigillatura con malta aerea dei bordi degli stessi e delle fessurazioni al fine di impedire la fuoriuscita di consolidante per iniezione; compresa eventuale puntellatura provvisoria di parti pericolanti o vetratura preventiva delle parti distaccate per distacchi di dimensioni limitate, diffusi sulla superficie entro il 20% in 1 mq
- h Ristabilimento dell'adesione fra i vari strati dell'intonaco ed il supporto murario su aree che risultano distaccate con rigonfiamenti localizzati, sacche di porosità e impoverimento dell'intonaco di sottofondo, mediante iniezioni con malta idraulica naturale premiscelata esente da sali nocivi, inclusi gli oneri per la sigillatura con malta aerea dei bordi degli stessi e delle fessurazioni al fine di impedire la fuoriuscita di consolidante per iniezione; compresa eventuale puntellatura provvisoria di parti pericolanti o vetratura preventiva delle parti distaccate per distacchi di dimensioni limitate, diffusi sulla superficie entro il 30% in 1 mq
- k Stuccatura con malta nei casi di fessurazioni, fratturazioni, mancanze profonde massimo 3 cm; operazione eseguibile su tutti i tipi di pietra situati sia in ambienti esterni sia in ambienti interni, inclusi gli oneri relativi ai saggi per la composizione di malte idonee per colorazione e granulometria, alla lavorazione superficiale della stessa e alla pittura di eventuali residui dalle superfici circostanti.
- i Stuccatura e rinzeppatura. Stuccatura e rinzeppatura di piccole lesioni, eseguite con idonea malta e scaglie di laterizio. Sono compresi: la spicconatura e rimozione dell'intonaco; l'apertura delle fessurazioni; la bagnatura delle commessure eseguite, fino alla profondità di cm 5, sia su soie sia sulle murature a qualsiasi altezza e profondità di qualsiasi natura; la ripresa dell'intonaco, fino ad una larghezza di cm 10, eseguita con idonea malta secondo le indicazioni della D.L. il carico, il trasporto e lo scarico a rifiuto del materiale di risulta, fino a qualsiasi distanza. E' inoltre compreso quanto altro occorre per dare l'opera finita.
- l Scalatura di intonaco da eseguirsi con mezzi manuali o con ausilio di piccoli utensili meccanici, su superfici verticali o orizzontali, rette o curve comprese il calo a basso del materiale, gli sgombramenti a mano sino ai punti di carico, trasporto e scarico delle macerie alla pubblica discarica. Totale al vivo delle murature o parziale per, intonaco a calce.
- m Scalatura di intonaco da eseguirsi con mezzi manuali o con ausilio di piccoli utensili meccanici, su superfici verticali o orizzontali, rette o curve comprese il calo a basso del materiale, gli sgombramenti a mano sino ai punti di carico, trasporto e scarico delle macerie alla pubblica discarica. Totale, boacca di cemento.
- n Realizzazione di cornici, fregi, decori, basi e capitelli colonne / lesene / paraste, ecc. in malta a base di calce naturale fibrorinforzata esente da sali solubili o in gesso, con composizione e curva granulometrica analoga a quella del vecchio intonaco, eseguito su muratura, compresa l'esecuzione di armatura mediante posa di chiodi d'acciaio, filo di ferro zincato, eventuali tasselli, in modo da realizzare in oggetto le proporzioni mancanti di modanature. Inclusa l'esecuzione di sagomatura, dime metalliche da realizzarsi in loco in modo da rendere il lavoro finito a regola d'arte. Fino a 25.
- o Realizzazione di cornici, fregi, decori, basi e capitelli colonne / lesene / paraste, ecc. in malta a base di calce naturale fibrorinforzata esente da sali solubili o in gesso, con composizione e curva granulometrica analoga a quella del vecchio intonaco, eseguito su muratura, compresa l'esecuzione di armatura mediante posa di chiodi d'acciaio, filo di ferro zincato, eventuali tasselli, in modo da realizzare in oggetto le proporzioni mancanti di modanature. Inclusa l'esecuzione di sagomatura, dime metalliche da realizzarsi in loco in modo da rendere il lavoro finito a regola d'arte. Fino a 50.
- p Realizzazione di cornici, fregi, decori, basi e capitelli colonne / lesene / paraste, ecc. in malta a base di calce naturale fibrorinforzata esente da sali solubili o in gesso, con composizione e curva granulometrica analoga a quella del vecchio intonaco, eseguito su muratura, compresa l'esecuzione di armatura mediante posa di chiodi d'acciaio, filo di ferro zincato, eventuali tasselli, in modo da realizzare in oggetto le proporzioni mancanti di modanature. Inclusa l'esecuzione di sagomatura, dime metalliche da realizzarsi in loco in modo da rendere il lavoro finito a regola d'arte. Oltre 50.
- q Esecuzione in intonaco di specchiature nelle facciate esterne di preparazione a più strati, eseguito con malta di calce compressa la formazione di profili, di superfici a più livelli (specchiature, fasce di contorno delle specchiature con larghezza da cm 30 a cm 50).
- r Formazione di intonaco a calce formato da un primo strato di arriccio. Intonaco a calce formato da un primo strato di arriccio, tirato in piano con regolo e frattazzo lungo, rifinito con il secondo strato di malta finissima, liscia con frattazzo metallico o con pezza, eseguito su superfici piane o curve seguendo l'andamento naturale della muratura evitando l'uso di poste o guide, compreso l'onere per la formazione di spigoli, angoli, smussi, raccordi, etc.
- s Formazione di intonaco a calce formato da un primo strato di rinzaffo. Intonaco a calce formato da un primo strato di rinzaffo, un secondo strato di arriccio, tirato in piano con regolo e frattazzo lungo, rifinito con un terzo strato di malta finissima, liscia con frattazzo metallico o con pezza, eseguito su superfici piane o curve seguendo l'andamento naturale della muratura evitando l'uso di poste o guide, compreso l'onere per la formazione di spigoli, angoli, smussi, raccordi, etc.
- t Applicazione di una ripresa di legante inibitore di corrosione, data a pennello o a spruzzo, per impedire ulteriore ossidazione dell'armatura di ferro e garantire l'ancoraggio di riporti di malta, compresa spazzolatura dell'armatura, per metro lineare di ferro trattato
- u Applicazione di prodotto biocida a spruzzo o pennello e rimozione meccanica di vegetazione infestante, inclusi oneri di protezione delle aree circostanti e saggi preliminari di applicazione
- v Estrazione di sali solubili, anche come residui delle puliture precedentemente adottate, mediante applicazione di acqua demineralizzata in sospensione con carta assorbente, compresse di sepiolite o pasta di cellulosa
- x Pulizia manuale di elementi architettonici o decorativi in materiale lapideo (naturale e/o artificiale), con acqua e detergenti/solventi non schiumogeni appropriati su superfici con modanature e decori a rilievo semplici
- y Risanamento di giunti di facciata dalle malte non più compatte e rese instabili dal tempo. Silatura con malta adeguata degli stessi giunti scalficati e di quelli privi di malta previa accurata pulizia, comprendente degli mattoni mancanti e la sostituzione di quelli corrotti.
- z Sigillatura dei giunti eseguita con malta idonea, su qualunque tipo di muratura a vista.
- zt Scarificazione di giunti di facciata dalle malte non più compatte e rese instabili dal tempo. Silatura con malta adeguata degli stessi giunti.

#### LEGENDA

Stato di conservazione:  
"Raccomandazioni NormMal - 1/88. Alterazioni macroscopiche dei materiali lapidei - lessico" (CNR-ICR, 1990, Roma)

- deposito superficiale
- deposito superficiale e distacco
- deposito superficiale, erosione e distacco
- lacuna
- patina biologica
- presenza di sali solubili
- esfoliazione
- presenza di vegetazione
- degrado antropico
- deposito superficiale e disgregazione
- fessurazione
- deposito superficiale, disgregazione e polverizzazione
- deposito superficiale e scagliatura
- marcescenza, mancanza di elementi, fuoripiombo



COMUNE DI VERCELLI  
**RECUPERO FUNZIONALE EX OSPEDALE S. ANDREA**  
**PROGETTO DEFINITIVO**  
(art.25 e art. 24 DPR 544 del 1989)

**FASE 02A BIBLIOTECA 2° LOTTO FUNZIONALE**

**FRONTI PORTICATI - PAVIMENTAZIONE**

**ASSOCIAZIONE TEMPORANEA DI PROFESSIONISTI**

Architettura:  
Emilio Caravatti, Roberto Cosenza, Carlo Crippa architetti  
via Garibaldi 17 - 28051 Intra (VC) - T. 0323/224100 - F. 0323/224100 - email: associatpccaravatti@libero.it

Struttura:  
FVPROGETTI s.r.l.  
via Ripanone 44 - 20141 Milano

Impianti elettrici:  
Studio Osvaldo Bogliani  
via Varesina 15 - 20121 Milano

Impianti termici e sanitari:  
MC2 Studio  
Via Giosuè Bruno 191 - 10134 Torino

Controllo dei costi:  
POLISTUDIO s.r.l.  
Via Venezia 2 - 20121 Milano (LC)

ARCHITETTONICO | ANALISI DEL DEGRADO E DEGLI INTERVENTI  
PROSPETTO 04 - LOGGIATO INTERNO SU PIAZZA - COMPARTI H-H

**A6.08**  
scala: 1:50  
data: 31.07.2012  
rw.